

Plan Organizowania Społeczności Lokalnej w Kozienicach

CENTRUM USŁUG SPOŁECZNYCH W KOZIENICACH

ul. M. Skłodowskiej – Curie 3, 26 – 900 Kozienice www.opskozienice.pl



Fundusze Europejskie
Wiedza Edukacja Rozwój



**Rzeczpospolita
Polska**

Unia Europejska
Europejski Fundusz Społeczny



Spis treści

Wprowadzenie	3
1. Wnioski wynikające z rozeznania potrzeb i potencjału wspólnoty samorządowej w zakresie usług społecznych i działań wspierających.....	5
2. Cel ogólny i cele szczegółowe Planu.	19
3. Opis rekomendowanych działań wspierających	20
3.1. Beneficjenci działań.....	20
3.2. Charakterystyka działań i sposób realizacji działań.....	22
3.3. Instytucje realizujące.....	40
4. Partnerstwo i sieć interesariuszy	44
5. Finansowanie działań	47
6. Ramowy harmonogram wdrażania.....	49
Spis tabel, zdjęć i rysunków.....	51

Usługa Organizowania Społeczności Lokalnej (dalej metoda OSL) została wprowadzona jako narzędzie integracji i wspierania rozwoju wspólnoty samorządowej przez Centrum Usług Społecznych, ustawą z dnia 19 lipca 2019 r. o realizowaniu usług społecznych przez centrum usług społecznych (Dz.U. z 2019 r., poz. 1818, zwana dalej ustawą CUS).

Metoda OSL to zespół działań podejmowanych na rzecz danej społeczności lokalnej i poszczególnych grup należących do tej społeczności, którego celem jest uruchomienie społecznej mobilizacji i struktur wspierających instytucjonalne metody rozwiązywania problemów społecznych dla zrównoważonego rozwoju danej społeczności i poprawy jej jakości życia.

Podstawową wartością, stanowiącą podstawy wdrażania metody OSL jest *empowerment*. Wartość ta oznacza sposób pracy i oddziaływania na lokalną społeczność mający na celu upodmiotowienie jej członków na rzecz aktywnego włączania w życie społeczne, rozwoju kompetencji społecznych, wzmocnienia więzi międzyludzkich i poczucia wiary mieszkańców w możliwość kontroli i wpływu na kształt swojego życia. W praktyce oznacza to inną optykę pracy Centrum Usług Społecznych z mieszkańcami, przejście z modelu „dla mieszkańców” na model „z mieszkańcami”.

Kolejnymi wartościami charakterystycznymi i istotnymi dla pracy w modelu OSL są: partycypacja, wyrównywanie szans, samopomoc i samoorganizacja mieszkańców, wzmocnianie spójności i budowanie kapitału społecznego.

Odpowiedzialnym za planowanie, wdrażanie i monitoring metody OSL będzie Organizator społeczności lokalnej. Jego kluczowe role to animowanie społeczności, społeczne planowanie i budowanie sieci współpracy.

Występując w roli animatora Organizator stymuluje i zachęca społeczność, grupy do działania, wypatruje lokalnych liderów, wspiera oddolne inicjatywy. Jako planista Organizator

uczestniczy aktywnie w budowaniu i wdrażaniu lokalnych strategii i programów społecznych. Rola budowania sieci współpracy wiąże się kreowaniem relacji współpracy i komunikacji różnych podmiotów na rzecz rozwiązywania problemów i zaspokajania potrzeb społeczności a także budowanie lokalnych partnerstw. Organizator uczestniczy w mediacjach i pośredniczy w nawiązywaniu kontaktów – sieciowaniu - między mieszkańcami a podmiotami funkcjonującymi w obszarze życia społecznego.

Ujęte w niniejszym Programie działania wynikają z diagnozy potrzeb społeczności lokalnej, w tym badań jakościowych realizowanych na potrzeby diagnozy, konsultacji prowadzonych z przedstawicielami instytucji pracujących na rzecz społeczności lokalnej, rozmów z liderami, tj. przedstawicielami organizacji pozarządowych, sołtysami, przewodniczącymi rad osiedli. Program wdrażany będzie w ramach pilotażu działania Centrum Usług Społecznych w Kozienicach łącznie z testowanymi usługami społecznymi Centrum, w związku z realizacją projektu *Centrum Usług Społecznych w Gminie Kozienice miejscem integracji i koordynacji usług społecznych dla mieszkańców* nr POWR.02.08.00-00-0074/20 dofinansowanego ze środków Funduszy Europejskich w ramach Programu Operacyjnego Wiedza i Edukacja na lata 2014 – 2020 .

Na etapie wdrażania modelu Centrum Usług Społecznych w Kozienicach zatrudniony zostanie Organizator społeczności lokalnej, którego zadaniem będzie testowanie zaproponowanych w ramach Programu działań. Specyfika pracy Organizatora polega na ciągłym wypracowywaniu relacji i współpracy nie tylko w otoczeniu zewnętrznym. W swojej codziennej pracy Organizator będzie współpracował w koordynatorami indywidualnych planów usług społecznych oraz innymi pracownikami Centrum, na rzecz optymalnego zaangażowania osób korzystających z usług społecznych w działania wspierające. Z powyższego wynika, iż testowanie działań zaplanowanych w Programie będzie odbywać się w bezpośrednim związku z usługami społecznymi.

1. Wnioski wynikające z rozeznania potrzeb i potencjału wspólnoty samorządowej w zakresie usług społecznych i działań wspierających.

W związku z opracowaną diagnozą potrzeb i potencjału Gminy Kozienice w zakresie usług społecznych wnioski i rekomendacje mające wpływ na przyjęty kierunek działań wspierających w pilotażu zestawiono w formie tabelarycznej.

Spoleczność terytorialna gminy Kozienice

- Charakterystyka ogólna:
 - a. Gmina Kozienice ma charakter miejsko – wiejski, na jej terenie znajduje się 40 miejscowości, administracyjnie zorganizowana jest w 36 sołectw i 6 komitetów osiedlowych na terenie miasta Kozienice,
 - b. Gminę Kozienice zamieszkuje 29 271 os. (w tym 51,20% stanowią kobiety), gęstość zaludnienia wynosi 123 os./km²
 - c. przyrost naturalny wynosi -77, saldo migracji -144,
 - d. ludność w wieku: przedprodukcyjnym stanowi 17,7%, produkcyjnym – 57,3 %, a poprodukcyjnym – 24,9 %,
 - e. współczynnik obciążenia demograficznego osobami starszymi - 30,5 %
 - f. stopa bezrobocia na terenie powiatu kozienickiego wynosi 11,2 %,
 - g. bezrobotni zarejestrowani 1266 os. (w tym kobiety 742 os.), bezrobotni do 30 roku życia 331 os., długotrwale bezrobotni 774 os., bezrobotni niepełnosprawni 61 os.,
 - h. pracujący – 267/1000 os.,
 - i. zawarte małżeństwa 129/ rok,
 - j. szacowana liczba rodzin ogółem - 8363, w tym 673 rodzin, którym przyznano decyzją świadczenia,
 - k. powody przyznawania pomocy społecznej: ubóstwo, niepełnosprawność, bezrobocie, długotrwała ciężka choroba,
 - l. spadek liczby rodzin korzystających z pomocy społecznej – w ciągu ostatnich trzech lat o 13,22%,
 - m. poprawa ogólnej sytuacji społeczno – ekonomicznej rodzin, wskaźnik deprivacji 2020-2,98 w stosunku do wartości 2018 roku wynoszącej 3,15,

- n. stosunkowo wysoka, na tle innych gmin podobnej wielkości, dostępność do różnych instytucji ukierunkowanych na zaspokajanie potrzeb społecznych, tj. Kozienicki Dom Kultury im. B. Klimczuka, Biblioteka Gminy Kozienice im. ks. F. Siarczyńskiego, Muzeum Regionalne im. T. Mikockiego, Kozienickie Centrum Rekreacji i Sportu, OPP Ogród Jordanowski, Kluby seniora, świetlica środowiskowa, jadłodajnia, Warsztat Terapii Zajęciowej w Przewozie, PUP w Kozienicach, Poradnia Psychologiczno – Pedagogiczna w Kozienicach, Powiatowe Centrum Pomocy Rodzinie w Kozienicach, żłobki, przedszkola i oddziały przedszkolne w szkołach, szkoły podstawowe i średnie, Zakład Doskonalenia Zawodowego oddział w Kozienicach, Urząd Skarbowy, ZUS i inne,
- o. dobra infrastruktura społeczna i rekreacyjna w mieście, w postaci boisk sportowych, basenu, placów zabaw, siłowni zewnętrznych, ścieżek rowerowych, Jeziora Kozienickiego, kortów tenisowych, hal i sal sportowych,
- p. szeroka oferta zajęć sportowych dla dzieci, młodzieży i osób dorosłych, w wielu dyscyplinach: piłka nożna, pływanie, lekkoatletyka, sztuki walki, koszykówka, tenis ziemny, tenis stołowy, kajakarstwo, siatkówka i inne,
- q. infrastruktura ochrony zdrowia: Samodzielny Publiczny Zakład Opieki Zdrowotnej, "Przychodnie Kozienickie", którego organem założycielskim jest Gmina Kozienice, Samodzielny Publiczny Zespół Zakładów Opieki Zdrowotnej w Kozienicach, przychodnie prywatne, żłobek miejski – koncentracja usług w mieście,
- r. stosunkowo dobra infrastruktura techniczna i usługi komunalne.
- **Kluczowe zasoby:**
- a. Dobre położenie geograficzne i dostępność komunikacyjna,
- b. Dobry stan infrastruktury społecznej w mieście i zróżnicowany na terenach wiejskich, w tym stałe modernizacje w zakresie warunków dostępności + stanowiący przestrzeń do organizacji działań społecznych,
- c. Połączenia lokalne: Metrobus w granicach administracyjnych miasta oraz cztery nowe linie obejmujące tereny wiejskie gminy i poprawiające dostępność komunikacyjną sołectw z ośrodkiem miejskim,
- d. Dostępne instrumenty w postaci: programu współpracy z organizacjami pozarządowymi, funduszu sołectw,

- e. Obecność dużych pracodawców (Elektrownia Kozienice ENEA SA, Esselte Polska Sp. z o.o., Mleczarnia OBORY Kozienice Sp. z o.o., Bakoma Bis Janików,) zapewniających stabilność dochodów finansów publicznych,
 - f. Otwarta na działania prospołeczne polityka samorządu lokalnego,
 - g. Obecność i otwarcie na współpracę instytucji wspierających rozwój społeczny, np. Powiatowy Urząd Pracy, Poradnia Psychologiczno -Pedagogiczna, Warsztat Terapii Zajęciowej, Kozienicki Dom Kultury, Kozienickie Centrum Rekreacji i Sportu,
 - h. Wykorzystywanie przez samorząd lokalny instrumentów wspierających rozwój społeczeństwa obywatelskiego, tj. zlecenie zadań publicznych organizacjom pozarządowym, fundusz sołecki, doświadczenia w zakresie budowania partnerstw lokalnych na rzecz ekonomii społecznej – powołanie spółdzielni socjalnej Przystanek Kozienice,
 - i. Społeczność otwarta na komunikację – występowanie lokalnych mediów, popularność lokalnych grup w social media.
- **Potrzeby i problemy mieszkańców:**
- a. Postępujący proces starzenia się społeczeństwa, szczególnie dotkliwy na terenie miasta, skutkujący rosnącym zapotrzebowaniem na usługi dla osób starszych,
 - b. Utrzymujące się ujemne saldo migracji wewnętrznych, które obejmuje przede wszystkim młodych mieszkańców, migrujących w celach edukacyjnych i zarobkowych,
 - c. Migracje zagraniczne w celach zarobkowych, powodujące nieobecność jednego z rodziców / opiekunów w wychowaniu i edukacji dzieci i młodzieży,
 - d. Brak nowych miejsc pracy z zapewnieniem umowy o pracę i ubezpieczenia społecznego, szczególnie dla osób młodych,
 - e. Pogłębiające się zjawisko samotnego wychowywania dzieci,
 - f. Problem nadużywania alkoholu w rodzinach (z naciskiem na obszary wiejskie),
 - g. Wzrastająca liczba osób niesamodzielnych, w tym osób niepełnosprawnych oraz osób z długotrwałą chorobą, wymagających opieki,
 - h. Niedostateczne wsparcie opiekunów faktycznych, w zakresie organizowania opieki a także poradnictwa w zakresie radzenia sobie z emocjami,
 - i. Problem spożywania alkoholu i innych środków psychoaktywnych przez młodzież jako forma uatrakcyjnienia spędzania czasu wolnego,

- j. Występowanie zjawiska przemocy, w różnych płaszczyznach: w rodzinach, przemocy rówieśniczej wśród młodzieży, cyberprzemocy,
 - k. Mimo funkcjonowania wielu podmiotów leczniczych konieczność poprawy dostępu do usług zdrowotnych, szczególnie dla mieszkańców obszarów wiejskich; problem dostępności do usług zdrowotnych nasila pandemia COVID-19 oraz rosnąca liczba osób niesamodzielnych: starszych, niepełnosprawnych oraz przewlekle chorych,
 - l. Brak dostatecznej wiedzy mieszkańców w zakresie dostępnych na terenie gminy usług społecznych,
 - m. Nierównomierny dostęp do zasobów społecznych, spowodowany strukturą administracyjną gminy i podziałem na obszar miejski i wiejski,
 - n. Wyuczona bezradność poszczególnych środowisk, grożąca ryzykiem dziedziczenia ubóstwa i uzależnienia od wsparcia finansowego państwa,
 - o. Narastający problem bezsilności, bezradności, depresji w rodzinach, nasilony występowaniem pandemii COVID-19,
 - p. Potrzeba wsparcia specjalistycznego, doradztwa w zakresie relacji w rodzinie, relacji międzyludzkich, spraw obywatelskich,
 - q. Rosnące zapotrzebowanie na zajęcia pozalekcyjne dla dzieci, zwiększanie oferty świetlic i pracę środowiskową, np. na osiedlach,
 - r. Potrzeba odbudowania relacji międzyludzkich po okresie izolacji i pandemii
 - s. Niska wiara w moc sprawczą mieszkańców, w tym działających liderów - „co my możemy zrobić ...”,
 - t. Występowanie enklaw społecznych, w których występuje koncentracja problemów społecznych, tj. na obszarach blokowiska w Wilczkowicach Górnych, os. Centrum i os. Pokoju w Kozienicach,
 - u. Obniżająca się rentowność gospodarstw rolnych, powodująca spadek dochodów gospodarstw domowych, konieczność przekwalifikowania i poszukiwania pracy poza rolnictwem.
- **Potencjał społeczności:**
- a. Aktywność istniejących organizacji pozarządowych działających w mieście i na terenach wiejskich,
 - b. Zadeklarowana chęć angażowania się i pomocy na rzecz osób niesamodzielnych, w tym starszych i samotnych,

- c. Lokalnie występujące dobre praktyki społeczne, które mogą stanowić wzór do propagowania w szerszej skali, np. grupy wsparcia, wolontariatu młodzieżowego w LO nr 1 im. S. Czartoryskiego,
- d. Aktywni liderzy na obszarach wiejskich, działające organizacje, tj. sołtysi, koła gospodyń wiejskich, ochotnicze straże pożarne,
- e. Pozytywne wzorce podejmowanych prób wykorzystywania metody OSŁ w ramach prowadzonej pracy socjalnej w miejscowości Ryczywół.

Spoleczność kategoriałna

– Charakterystyka ogólna grup

a. Młodzież

- liczba mieszkańców gminy w wieku przedprodukcyjnym wynosi 4904, w tym 2668 miasto, 2236 obszary wiejskie,
- ucząca się w szkołach średnich zlokalizowanych na terenie miasta Kozienice, tj. I LO im. S. Czarnckiego w Kozienicach, Zespół Szkół Nr 1 im. Legionów Polskich,
- silne znaczenie grupy rówieśniczej,
- brak wyraźnie oznaczonych zewnętrznych autorytetów,
- grupa szukająca swojej przestrzeni w przestrzeni publicznej – gromadzenie się nad Jeziorem Kozienickim, na przystankach na obszarach wiejskich, w ciemnych zaułkach na osiedlach,
- wewnątrz silnie zróżnicowana grupa o skrajnie różnych potrzebach i postawach.

b. Seniorzy

- liczba mieszkańców gminy w wieku poprodukcyjnym wynosi 7321, w tym 4934 miasto, 2387 obszary wiejskie,
- rosnący udział osób starszych w ogólnej populacji mieszkańców determinuje rosnące zapotrzebowanie na szereg usług społecznych, tj.: opieka zdrowotna, usługi opiekuńcze, w tym usługi świadczone w miejscu zamieszkania,
- grupa stosunkowo zróżnicowana: w części aktywna i zaangażowana w działalność lokalnych organizacji, tj. Uniwersytet III Wieku, Stowarzyszenia, koła gospodyń, w części niesamodzielna i uzależniona od pomocy osób najbliższych i wsparcia instytucjonalnego,
- grupa o niskiej tolerancji zmian, przywiązana do codziennej rutyny,

- grupa o dużej tradycji i umiejętności współpracy, w tym pomocy sąsiedzkiej, pracy na rzecz innych,
- grupa o niskiej mobilności przestrzennej,
- posiadająca stałe źródła dochodu, z tendencją, iż wyższe dochody uzyskują seniorzy zamieszkujący miasto,
- grupa o niskich kompetencjach cyfrowych.

c. Rodziny

- szacowana ilość rodzin w gminie 8363,
- liczba rodzin korzystających z pomocy społecznej 673 rodziny,
- rosnący udział rodzin niepełnych, szczególnie kobiet samotnie wychowujących dzieci,
- ilość zawartych małżeństw w 2019 r. wynosi 129, w tym 65 w mieście, 64 na wsi,
- posiadająca zróżnicowane źródła dochodów, liczba osób pracujących na 1000 mieszkańców wynosi 267, zgodnie z danymi z systemu REGON – 2028 osób fizycznych prowadzi działalność gospodarczą, sektor publiczny reprezentuje 61 podmiotów, dominujące branże wg kodów PKD to: handel hurtowy i detaliczny w tym naprawa pojazdów – 591 podmiotów, budownictwo – 440 podmiotów, działalność profesjonalna, naukowa i techniczna – 219 podmiotów, przetwórstwo przemysłowe – 210 podmiotów, na obszarach wiejskich poza rolnictwem dominuje migracja zarobkowa,
- grupa ukierunkowana na zaspokajanie swoich potrzeb w miejscu zamieszkania.

d. Osoby niesamodzielne w opiekunami

- liczba osób niepełnosprawnych 685 os.
- bezrobotne osoby niepełnosprawne – 61 os.,
- liczba osób przebywających w domach pomocy społecznej – 57 os.,
- liczba rodzin korzystająca z usług opiekuńczych – 45 os.,
- grupa

– Potrzeby i problemy grupy

a. Młodzież

- problemy w budowaniu relacji rówieśniczych, problemy z komunikacją w rodzinie,
- brak umiejętności w zakresie poruszania się na rynku pracy,
- przemoc rówieśnicza, w domu, w szkole, cyberprzemoc,
- spożywanie używek, tj. alkohol, papierosy, dopalacze, narkotyki,

- zbyt mała oferta zajęć sportowych i rekreacyjnych,
- silna presja grupy rówieśniczej,
- zaangażowanie w aktywność społeczną i komunikację w świecie wirtualnym i stosunkowo niska umiejętność budowania więzi i trwałych relacji w realnej rzeczywistości,
- kłopoty w kontaktach z rówieśnikami,
- spędzanie czasu wolnego z wykorzystaniem telefonu komórkowego,
- brak zrozumienia ze strony rodziców / opiekunów,
- poczucie nudy, braku możliwości spędzania czasu wolnego w ciekawy sposób
- potrzeba zwiększenia dostępu do specjalistycznego poradnictwa: psycholog, pedagog, prawnik, terapeuci,
- potrzeba rozwoju oferty kulturalnej i sportowej spędzania czasu wolnego dla dzieci i młodzieży,
- potrzeba udostępnienia przestrzeni na miejsce spotkań dla dzieci i młodzieży (np. klub młodzieżowy),
- potrzeba wsparcia w realizacji własnych pomysłów i inicjatyw w zakresie oferty czasu wolnego,
- brak autorytetów,
- niskie zaangażowanie w życie społeczne miasta / gminy / szkoły.

b. Seniorzy

- izolacja i poczucie osamotnienia,
- brak ofert pracy dostosowanych do potrzeb osób niepełnosprawnych, problemy psychiczne, utrudniony dostęp do opieki i usług opiekuńczych,
- utrudniony dostęp do opieki lekarskiej, badań i diagnostyki,
- utrudniony dostęp do placówek rehabilitacji,
- potrzeba pomocy w czynnościach dnia codziennego tj.: pomoc w robieniu zakupów, spędzanie czasu wolnego np. w formie wspólnej rozmowy, oglądania filmu, grania w karty, pomoc na spacerze,
- brak opieki ze strony rodziny,
- bariery w mobilności przestrzennej,
- niedostateczna wiedza na temat dostępnych usług,
- narażenie na wykluczenie społeczne,

- bariery przestrzenne oraz niska mobilność

c. Rodziny

- niskie umiejętności wychowawcze, konflikty na tle pokoleniowym,
- niepełna rodzina, samotność w wychowywaniu dzieci i łączeniu ról ojca i matki przez jednego z rodziców,
- uzależnienia i spożywanie alkoholu i środków psychoaktywnych,
- uzależnienia od komputerów, telefonu, samotność w sieci,
 - zanik więzi społecznych,
- przemoc domowa,
- konflikty na tle relacji międzyludzkich,
- niezaradność życiowa,
 - niechęć do pracy i brak pracy,
 - niedostosowane do pracy wykształcenie,
 - brak dostępu do poradnictwa specjalistycznego i doradztwa,
 - brak zaangażowania w sprawy sąsiedztwa, niski udział w wydarzeniach dotyczących spraw lokalnych,
- niedostateczna oferta czasu wolnego dla rodzin.

d. Osoby niesamodzielne, w tym osoby niepełnosprawne i ich rodziny:

- izolacja i poczucie osamotnienia osób niesamodzielnych i ich rodzin,
- niedostateczny dostęp do specjalistycznego poradnictwa i pomocy,
- potrzeba wsparcia emocjonalnego, psychicznego osób niesamodzielnych, członków ich rodziny i opiekunów,
- potrzeba spędzania czasu wolnego, odpoczynku członków rodziny i opiekunów,
- ograniczony dostęp do opieki i usług opiekuńczych,
- brak ofert pracy dostosowanych do potrzeb osób niepełnosprawnych/ przewlekle chorych,
- potrzeba wymiany informacji, wiedzy na temat doświadczeń, praktyki życia codziennego osoby niesamodzielnej,
- potrzeba umiejętności radzenia sobie z emocjami osoby niesamodzielnej, w tym agresją.

- Potencjał grupy i środowiska
- a. Dobre lokalne praktyki lokalne w skali mikro stanowiące przykład do wprowadzania zmiany społecznej,
- b. Dostęp do wyposażonej infrastruktury i przestrzeni publicznej,
- c. Dotychczasowe doświadczenia we wdrażaniu metody OSŁ w pracy socjalnej,
- d. Potencjał pracowników Centrum Usług Społecznych do realizacji działań oddolnych z mieszkańcami,
- e. Funkcjonowanie wielu zarejestrowanych organizacji pozarządowych i ich działania,
- f. Cieszące się zaufaniem społecznym usługi wspierające integrację mieszkańców, tj. kluby seniora, świetlica środowiskowa,

Wnioski:

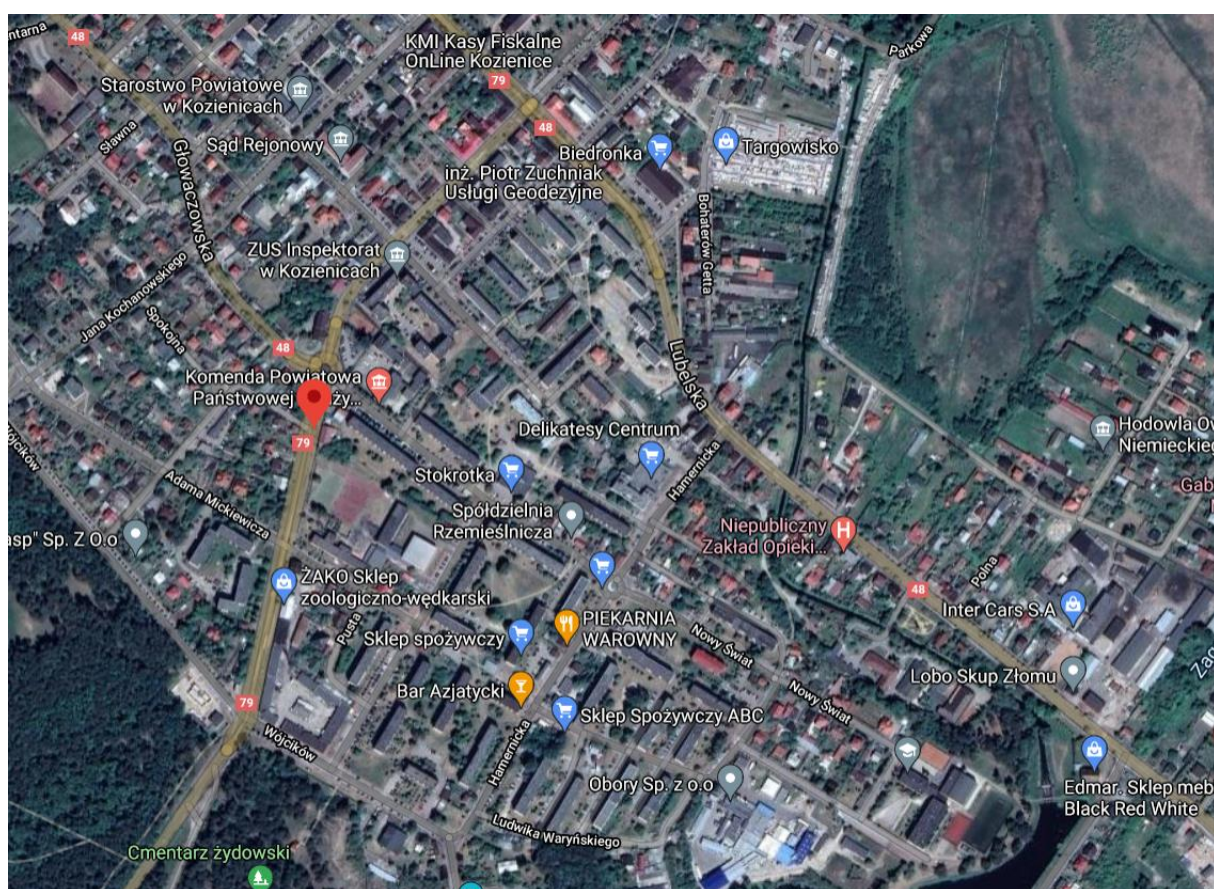
- potrzeba animacji działań ukierunkowanych na wsparcie rodzin, umożliwiających podniesienie wiedzy i świadomości członków rodzin w zakresie możliwości radzenia sobie z problemami, dzielenie się wiedzą i doświadczeniami z innymi osobami, wspomagające proces samopomocy w formie, np. organizacji grup edukacyjnych dla rodzin, psychoedukacji, szkoły dla rodziców, organizacji grup wsparcia, w tym rodzin wspierających,
- potrzeba wzmocnienia tożsamości lokalnej i uwrażliwienia mieszkańców na sprawy lokalne, tworzenie przyjaznej przestrzeni do inkubowania obywatelskich działań społecznych, np. poprzez prowadzenie kampanii informacyjno – edukacyjnej, działalność punktów obywatelskich,
- potrzeba wsparcia lokalnych liderów oraz członków działających organizacji w zakresie umiejętności aaminowania lokalnej społeczności i członków grup kategorialnych, np. przez organizację grup edukacyjnych, wsparcie oddolnych inicjatyw, pomoc liderom w przeprowadzaniu wydarzeń lokalnych w swoich środowiskach,
- potrzeba wsparcia dzieci i młodzieży w zakresie wzrostu ich zaangażowania w sprawy lokalne, zwiększenia sprawczości i samodzielności w działaniu przez realizację ich własnych pomysłów, np. przez rozwój oferty świetlicowej, w tym pracy podwórkowej, rozwój wolontariatu,
- potrzeba wzmocnienia samopomocy sąsiedzkiej, przygotowanie środowiska lokalnego na postępujące zmiany demograficzne w postaci starzejącego się

społeczeństwa, wykorzystanie samopomocy jako instrumentu wspomagającego osoby niesamodzielne i ich opiekunów w codziennym funkcjonowaniu,

- potrzeba wzmocnienia zaangażowania seniorów zamieszkujących obszary wiejskie w życie społeczno- kulturalne, np. przez tworzenie klubów, zaangażowanie wolontariat międzypokoleniowy,
- potrzeba prowadzenia działalności rzeczniczej na rzecz grup mających trudności w codziennym funkcjonowaniu celem rozwijania instytucjonalnych rozwiązań służących tym grupom, np. działalność rzecznicza na rzecz opiekunów osób niesamodzielnych.

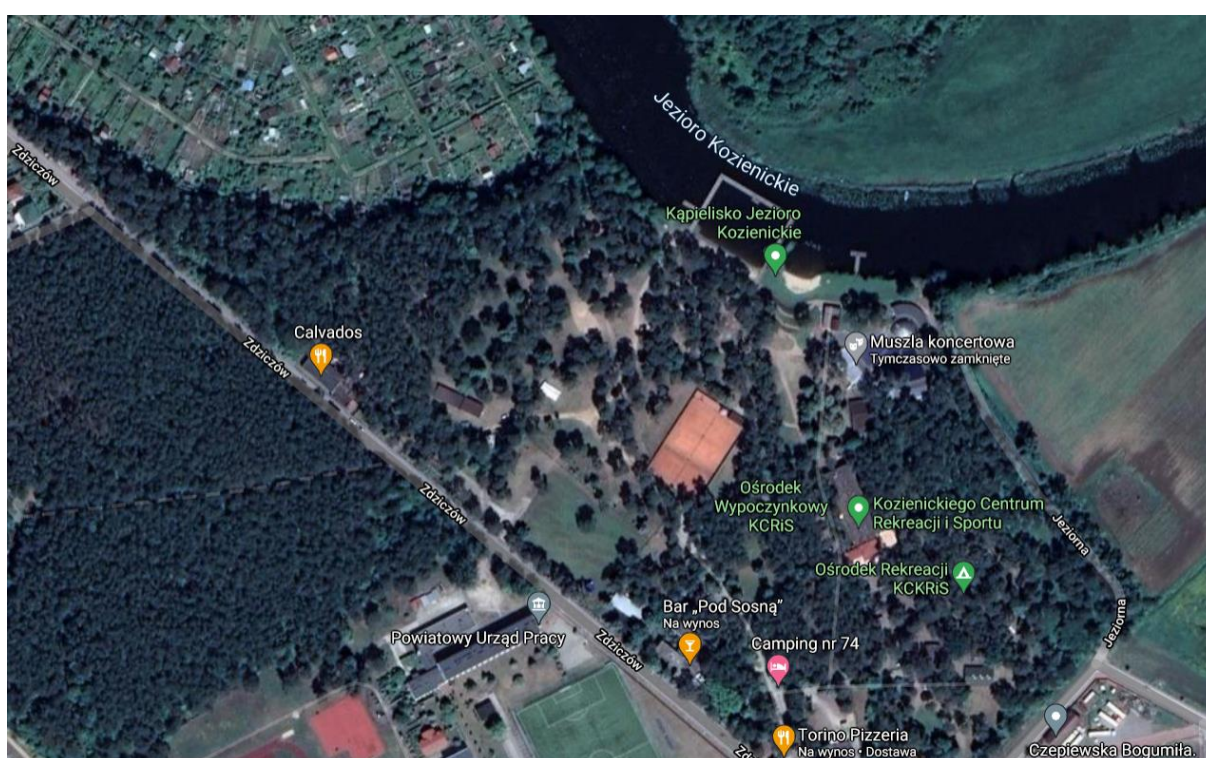
W ramach przeprowadzonej diagnozy problemów i potrzeb mieszkańców zdefiniowano przestrzeń publiczną, w której następuje kumulacja obserwowanych negatywnych zjawisk społecznych. Ową przestrzeń stanowią osiedla czy miejscowości na rzecz których Organizator może podejmować działania w ramach pilotażu.

1. Miasto Kozenice – osiedle Pokoju



Obszar 1 charakteryzuje się zmniejszającą się liczbą mieszkańców ogółem na rzecz innych dzielnic miasta oraz zwiększającą się liczbą zamieszkujących osiedle osób starszych. Obszar charakteryzuje również ubóstwo, towarzyszące mu bezrobocie i korzystanie ze wsparcia pomocy społecznej, w tym również wśród osób młodych. Na osiedlu występuje relatywnie dużo przestępstw. Miejsca słabo oświetlone są w godzinach wieczornych miejscem spotkań mieszkańców (szczególnie osób młodych) w trakcie, których dochodzi do zakłócania ciszy i porządku, niszczenia mienia publicznego (drobne akty wandalizmu).

2. Miasto Kozenice – Jezioro Kozenickie



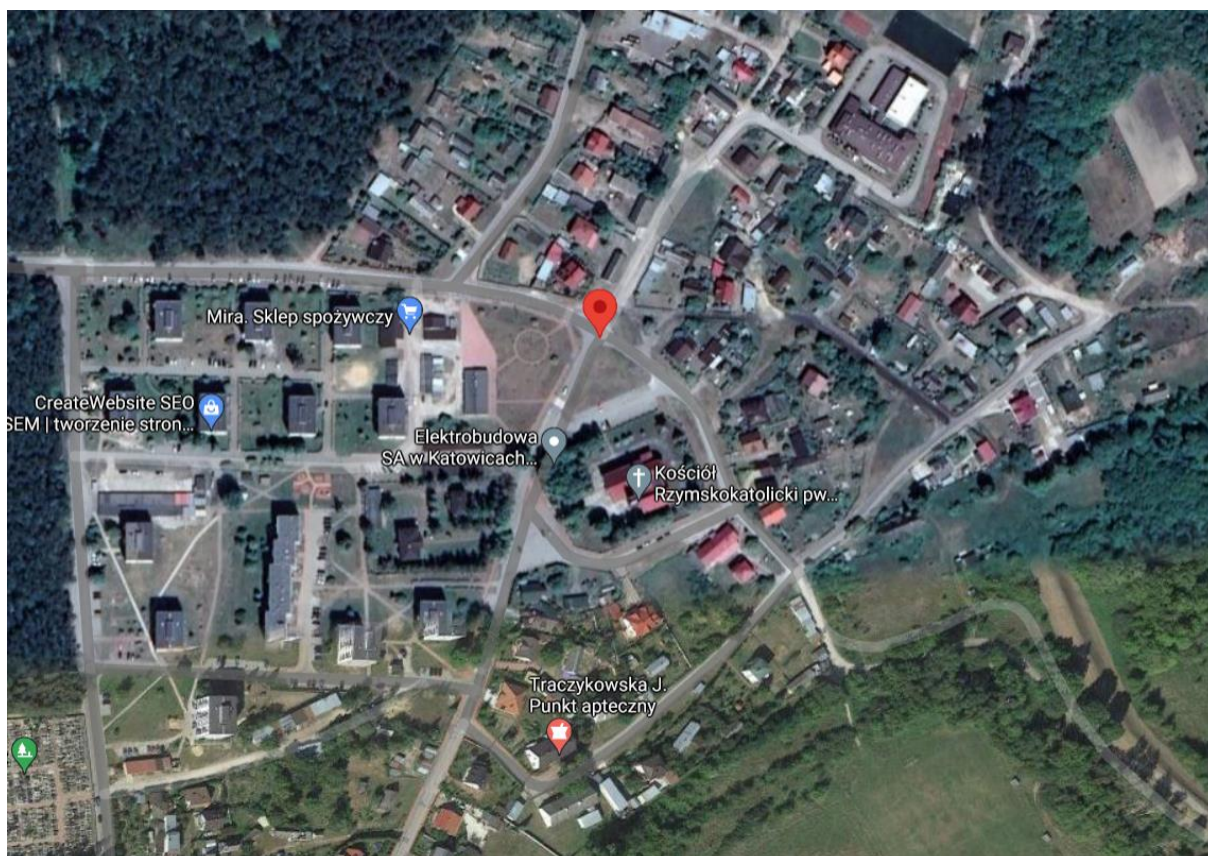
Obszar 2 stanowi atrakcyjne miejsce rekreacji mieszkańców. Obszar znajdujący się w centrum miasta stanowi w istocie teren leśny, kompleksowo wyposażony w infrastrukturę rekreacyjną i sportową: boiska, korty, mola i pomosty, amfiteatr, miejsca do biesiadowania. Jezioro Kozenickie jest jednym z ulubionych w gminie miejsc spędzania czasu wolnego młodzieży, stanowi ich azyl. Gromadząca się młodzież, w trakcie spotkań spożywa alkohol oraz inne środki psychoaktywne.

3. Obszary wiejskie Gminy Kozienice – Wilczkowice Górne



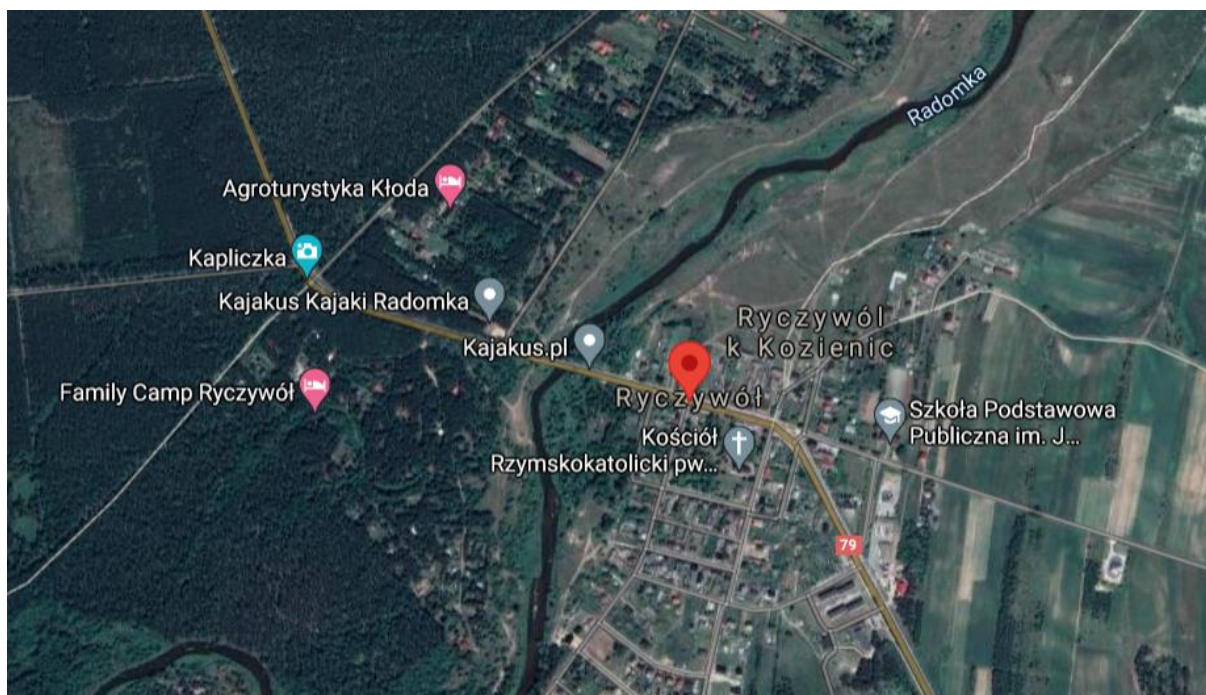
Na terenie miejscowości Wilczkowice Górne zlokalizowany jest socjalny budynek wielorodzinny. Na obszarze tym kumulują się problemy społeczne w postaci ubóstwa, bezrobocia i alkoholizmu. Znaczna część mieszkańców korzysta ze wsparcia pomocy społecznej. Blok stanowi społeczną enklawę, mieszkańcy wykazują niską aktywność społeczną.

4. Obszary wiejskie Gminy Kozienice – Świerże Górne



Obszar 4 obejmuje największe sołectwo Gminy Kozienice, zamieszkałe przez 1314 mieszkańców. Obszar zróżnicowany pod względem poziomu zamożności mieszkańców, zlokalizowany w bezpośrednim sąsiedztwie elektrowni. Na terenie sołectwa występują przestrzenie publiczne, w których wieczorami w sposób liczny i niekontrolowany gromadzą się mieszkańcy (szczególnie osoby młode). Na tym tle często dochodzi do zakłócania ciszy i porządku, osoby przebywające w zgromadzeniu są zazwyczaj pod wpływem alkoholu. Miejscowość charakteryzuje się niską otwartością na współpracę oraz niską jak na liczbę mieszkańców aktywnością społeczną. Na terenie miejscowości działa OSP i KGW.

5. Obszary wiejskie Gminy Kozienice – Ryczywół



Obszar sołectwa Ryczywół zamieszkuje 644 mieszkańców. Na terenie sołectwa występuje koncentracja problemów społecznych w zakresie ubóstwa, bezrobocia strukturalnego, w rodzinach obecny jest problem uzależnień i przemocy. Na terenie sołectwa zdarzają się częste interwencje policji, szczególnie w odniesieniu do gromadzących się w przestrzeni publicznej i zakłócających ciszę i porządek mieszkańców. Na terenie miejscowości realizowano działania animacyjne z wykorzystaniem metody OSL. Działania te mimo pozytywnych efektów nie były kontynuowane.

Sytuacja społeczna ma charakter dynamiczny, polega na zmianie struktur społecznych, norm i zwyczajów, instytucji społecznych, ról społecznych, a także wartości wyznaczających ludzkie działania, plany życiowe i światopoglądy. Wiedza ma powinna być stale wykorzystywana w pracy środowiskowej. Zatem kluczowym dla specyfiki wdrażania metody OSL jest fakt, iż analiza zasobów i potrzeb podlegać będzie bieżącej aktualizacji.

2. Cel ogólny i cele szczegółowe Planu.

Głównym celem podejmowanych przez Centrum Usług Społecznych w Kozienicach działań z zakresu organizowania społeczności lokalnej jest:

Strona | 19

Wzmacnianie i wspieranie mieszkańców Gminy Kozienice, w tym rodzin, grup i społeczności terytorialnych przez pobudzanie ich potencjału i aktywności na rzecz rozwiązywania problemów oraz rozwoju społecznego Gminy Kozienice.

Cele szczegółowe działań są następujące:

- I. prowadzenie i stała aktualizacja diagnozy potrzeb i problemów mieszkańców gminy Kozienice,
- II. edukowanie i wzmacnianie postaw i zdolności do samorealizacji mieszkańców Gminy Kozienice oraz grup i społeczności lokalnej gminy, także tych znajdujących się w niekorzystnej sytuacji,
- III. poprawa reprezentatywności grup społecznych i społeczności lokalnych, w tym narażonych na wykluczenie społeczne mieszkańców w życiu społecznym gminy, poprzez rzecznictwo interesów tych grup i społeczności lokalnych oraz efektywne pobudzanie ich potencjału,
- IV. rozwój proaktywnych postaw w społeczności lokalnej,
- V. poprawa zdolności do samoorganizacji poprzez inicjowanie i edukowanie ruchów samopomocowych i obywatelskich.
- VI. inicjowanie i podejmowanie działań służących integracji, aktywizacji i usamodzielnieniu grup kategoryalnych i społeczności lokalnej odpowiadające na problemy i potrzeby tych grup oraz wykorzystujące ich potencjał

Plan Organizowania Społeczności Lokalnej ma charakter długofalowy i kroczący. Oznacza to, że sposób wdrażania działań oraz efekty działań powinny zostać podane stałemu monitoringowi w zakresie adekwatności do potrzeb i problemów mieszkańców gminy i grup społecznych należących do społeczności.

3. Opis rekomendowanych działań wspierających

3.1. Beneficjenci działań.

Adresatami działań wspierających będą wszyscy mieszkańcy gminy Kozienice. Z jednej strony grupy zagrożone wykluczeniem społecznym i wskazane w diagnozie jako kluczowe dla rozwoju usług społecznych, z drugiej cała społeczność lokalna celem włączenia i zaangażowania otoczenia społecznego osób marginalizowanych i wykluczanych do rozwiązywania lokalnych problemów i kwestii społecznych. Zatem punktem wyjścia do działań podejmowanych przez Organizatora Społeczności Lokalnej będzie całościowe traktowanie środowiska lokalnego. Szczególne traktowanie czy koncentrowanie wybranych działań na grupach narażonych na wykluczenie czy marginalizowanych będzie miało na celu wywołanie zmiany społecznej ukierunkowanej na poprawę funkcjonowania tych grup w społeczności, wzrost ich jakości życia ale też i zwiększenie świadomości i zaangażowania pozostałych członków społeczności na rzecz włączenia marginalizowanych grup w funkcjonowanie szerszych społeczności lokalnych.

Mieszkańcy Kozienic definiowani zostali jako społeczność lokalna. Wszystkie osoby zamieszkujące gminę łączy przestrzeń terytorialna określona granicami administracyjnymi gminy umożliwiająca społeczne interakcje, wspólne powiązania i zależności mieszkańców i instytucji umożliwiające w konsekwencji podejmowanie wspólnych działań służących zaspokajaniu potrzeb i rozwiązywaniu lokalnych problemów oraz psychospołeczne i kulturowe więzi. Mając na uwadze powyższe oraz dokonaną diagnozę zróżnicowania społecznego na terenie gminy Kozienice, głównymi beneficjentami działań w zakresie Organizowania Społeczności Lokalnej będą:

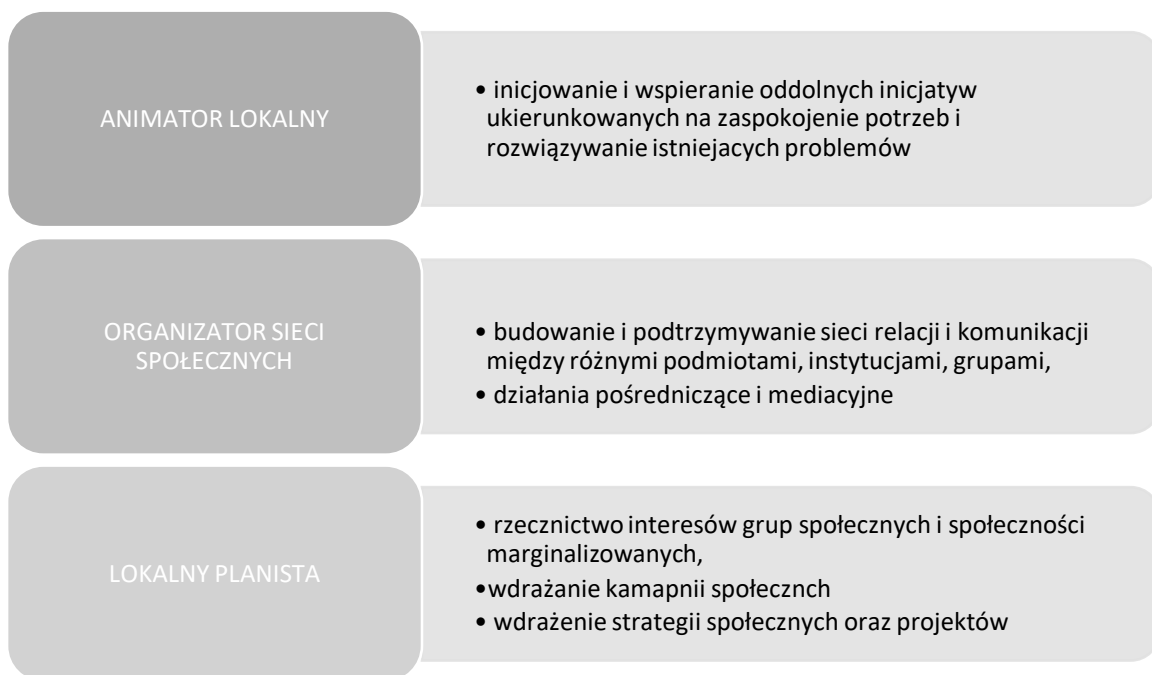
- I. społeczność lokalna - mieszkańcy Gminy Kozienice – na terenie gminy Kozienice, zgodnie z danymi GUS na dzień 31.12.2019 r. zamieszkiwało : 29 421 osób, w tym w mieście 17 072 osoby, na wsi 12 349 osób
- II. społeczności terytorialne gminy Kozienice wśród których zdiagnozowano natężenie wstępujących problemów społecznych, tu w szczególności:
 - osiedle Pokoju,
 - sołectwa: Świerże Górne, Wilczkowice Górne, Ryczywół,

III. grupy kategoryjne, które ze względu na sytuację życiową, wymagają niestandardowego podejścia i metod pracy, tu w szczególności:

- dzieci i młodzież zamieszkująca i ucząca się w szkołach na terenie Gminy Kozienice,
- seniorzy – z naciskiem na obszary wiejskie gminy oraz seniorzy nie zaangażowani w proponowane dotychczas usługi społeczne,
- niepełnosprawni – jako grupa stale wymagająca specjalnego podejścia ze względu na dotykające je dysfunkcje i ograniczenia,
- rodzice – osoby posiadające dzieci w wieku do 64 roku życia, oraz osoby przygotowujące się do pełnienia ról rodzicielskich.

W odniesieniu do poszczególnych grup beneficjentów wykorzystywane będą różne metody i narzędzia oraz formy zaangażowania Organizatora Społeczności Lokalnej.

Rysunek: Rola Organizatora Społeczności Lokalnej względem Beneficjentów działań.



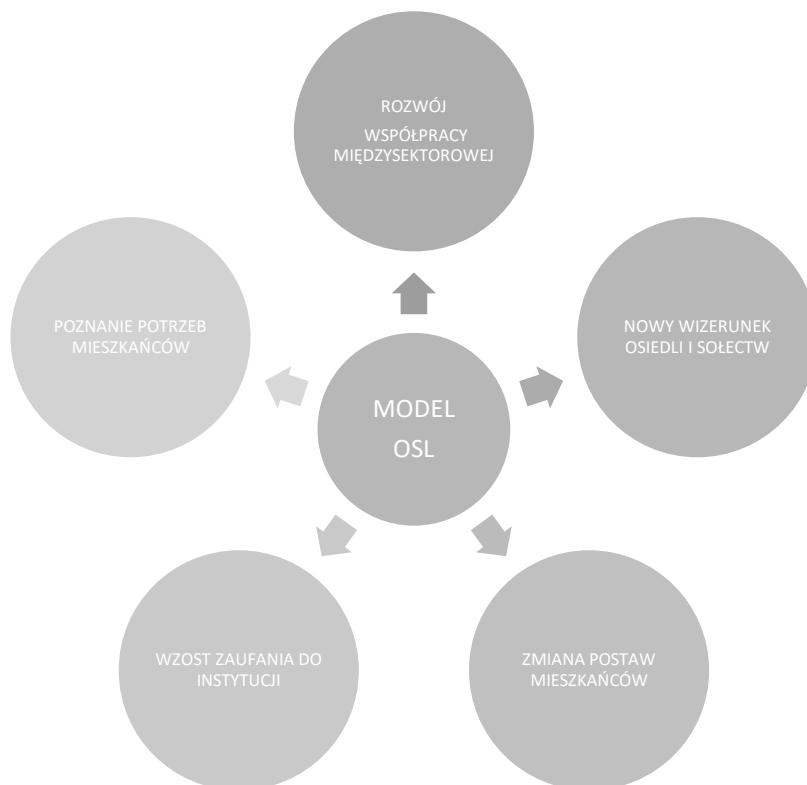
3.2. Charakterystyka działań i sposób realizacji działań.

Propozycje działań wspierających inicjowanych, rozwijanych i organizowanych przez Centrum Usług Społecznych w Kozienicach w ramach modelu organizowania społeczności lokalnej mają przyczynić się do osiągnięcia zmiany społecznej w gminie Kozienice przejawiającej się w następujący sposób:

- obserwowalnego wzrostu występowania różnych form samopomocy i samoorganizacji będącego wynikiem włączenia indywidualnych zasobów i potencjałów mieszkańców, przejawiający się umiejętnością radzenia sobie w różnych sytuacjach bez wsparcia instytucjonalnego lub powodujących zaniechanie korzystania ze wsparcia instytucjonalnego na rzecz usamodzielnienia,
- obserwowanego wzrostu zaangażowania i aktywności społecznej mieszkańców jako wynik włączenia się mieszkańców w procesy decyzyjne w najbliższym otoczeniu, uwrażliwienie na wspólne problemy i świadomość wpływu kierunek działań lokalnych,
- wyrównywanie szans – zmiana postaw osób i grup znajdujących się w trudnym położeniu w zakresie aktywności i wykorzystania pojawiających się możliwości do zmiany jakości życia,
- budowanie kapitału społecznego przejawiające się większym poczuciem przynależności mieszkańców do miejsca zamieszkania oraz rozwojem współpracy międzyinstytucjonalnej.

Korzyści wynikające z wdrażania modelu organizowania społeczności lokalnej wykraczają poza ramy funkcjonowania Centrum Usług Społecznych, przez to dotyczą obszarów o znaczeniu dla rozwoju lokalnego całej Gminy Kozienice. Główne korzyści dla samorządu wynikające z wdrażania modelu to:

Rysunek: Korzyści wdrażania modelu OSL.



Planowanie działań, w tym działań wspierających lokalną społeczność będzie możliwe do wprowadzenia po uprzednim wdrożeniu rozwiązań organizacyjnych i zarządczych w Centrum Usług Społecznych w Kozienicach. Kluczowym krokiem jest szczegółowe zapoznanie z ideą metody OSL tych pracowników Centrum, którzy dotychczas nie mieli sposobności pracy z jej wykorzystaniem. Dodatkowo ważnym elementem zarządczym jest promowanie działań pracowników wykorzystujących metodę OSL w codziennej pracy. W trakcie odbywających się kolejno w lutym 2021 i kwietniu 2021 szkoleń pracownicy zostali zapoznani nie tylko z ideą i zasadami funkcjonowania Centrum Usług Społecznych ale również mieli możliwość dokładniejszego zaznajomienia się z tematyką współpracy, budowania partnerstw lokalnych oraz korzyściami stosowania metody OSL w pracy w środowisku lokalnym.

Kolejnymi krokami umożliwiającymi wprowadzenie metody OSL w fazę testowania w instytucji będzie wprowadzenie odpowiednich zmian w strukturze i regulaminie organizacyjnym, ustalenie zakresu czynności dla stanowiska organizatora społeczności lokalnej oraz zatrudnienie osoby na to stanowisko.

Zaplanowane w niniejszym Planie działania wykorzystują wnioski z diagnozy i rozpoznania lokalnego środowiska. W fazie wdrażania i testowania rozwiązań propozycje działań w większości korespondują z usługami społecznymi, które będą świadczone przez Centrum Usług Społecznych. Plan opiera się na filarach podzielonych na następujące przedsięwzięcia:

Filar I – kampanie społeczne i wydarzenia lokalne		
Rodzaj działania i ramowy termin realizacji	Sposób realizacji	Wykaz dokumentacji
Budowanie wspólnoty lokalnej III kw 2021 – II kw 2023	Kampania ukierunkowana na budowanie więzi i tożsamości lokalnej, prezentująca korzyści wynikające z podejmowania aktywności na rzecz najbliższego otoczenia. Kampania ukierunkowana do wszystkich mieszkańców gminy Kozienice. Wykorzystywane narzędzia: cykl plakatów i filmików z liderami lokalnymi upublicznianych na stronie internetowej CUS, Gminy Kozienice oraz innych jednostek organizacyjnych gminy i organizacji pozarządowych, w mediach społecznościowych, dystrybucja papierowa na tablice ogłoszeń do sołectw i rad osiedli, patronaty lokalnych mediów. Zakres działania obejmuje:	<ul style="list-style-type: none"> - plan / projekt kampanii - wzory plakatów - artykuły prasowe - materiały multimedialne

	<ul style="list-style-type: none"> - praca nad hasłem kampanii i zawartością merytoryczną plakatów i filmików, ukazująca korzyści społeczne angażowania się i współpracy na rzecz najbliższego sąsiedztwa, prezentująca różne formy zaangażowania i grupy mieszkańców – międzysektorowy zespół, w który zaangażowani zostaną pracownicy CUS, UM w Kozienicach, KDK, przedstawiciele organizacji pozarządowych; - praca nad składem graficznym materiałów, nagraniem i montażem filmików, - prowadzenie kampanii – promocja nowego plakatu w cyklu 1 szt./m-c, promocja filmików, współpraca z mediami; - monitoring i ewaluacja kampanii - ewentualna aktualizacja, rozszerzenie / uzupełnienie treści plakatów i cykliczne powtarzanie kampanii. 	
<p>Organizacja wydarzeń lokalnych w ramach pracy podwórkowej z młodzieżą</p> <p>III kw 2021, III kw 2022</p>	<p>Działanie organizowane w ramach świetlicy środowiskowej i organizowanej w jej strukturach świetlicy podwórkowej. Działanie ukierunkowane na organizowanie grup dzieci i młodzieży spędzających czas wolny na ulicy, osiedlach i włączania ich do różnych działań mających na celu edukowanie ich w zakresie aktywnego spędzania czasu wolnego w ramach wakacji w mieście. Kluczowymi obszarami pracy podwórkowej i organizowanych wydarzeń lokalnych będą: Jezioro Kozienickie, os. Centrum, os. Pokoju, os. Głowaczowska, os. Borki.</p>	<ul style="list-style-type: none"> - lista wychowanków placówki – realizowanego programu i pisemne zgody rodziców, zawierające oświadczenia o zgodzie na przetwarzanie danych osobowych, - dokumentacja bezpośredniej pracy z grupą prowadzona przez streetworkera, - plan pracy zawierający organizację wydarzeń lokalnych, - sprawozdanie z prowadzonych działań

	<p>Działanie realizowane będzie przez Organizatora we współpracy z placówką opiekuńczą i streetworkerem a także z innymi jednostkami organizacyjnymi gminy, tj. KCRiS, KDK, OPP Ogród Jordanowski. Idea organizacji wydarzeń opierać będzie się na następujących zasadach: wykorzystaniu oddolnych pomysłów i propozycji młodzieży, przygotowaniu, organizacji wydarzenia w oparciu o zespoły organizatorów-wolontariuszy i wspólnie przygotowany plan działania, aktywne włączenie młodzieży w działania fundraisingowe. Organizacja wydarzeń lokalnych dla młodzieży wpisana będzie w program pracy podwórkowej.</p>	
<p>Punkt Informacji Obywatelskiej (punkt informacyjno – konsultacyjny)</p> <p>od III kw 2021 – w sposób ciągły modyfikując zakres do aktualnie pojawiających się potrzeb</p>	<p>Działanie skoncentrowane na podnoszeniu wiedzy i świadomości mieszkańców na temat świadczonych usług, sposobów rozwiązywania problemów, prowadzonych grup i aktywności. Idea punktu polegać będzie na dyżurach pracowników CUS i innych instytucji, zatrudnionych specjalistów oraz wolontariuszy (np. przedstawicieli grup działających w ramach CUS). Porady świadczone będą bezpłatnie. Przedmiotem działalności punktu będą kwestie związane z działalnością obywatelską, pomoc w załatwianiu spraw urzędowych (np. wypełnianiu wniosków, redagowaniu pism, informowanie o procedurach), poradnictwo związane z usługami świadczonymi, np.</p>	<ul style="list-style-type: none"> - plan działania – projekt - wykaz specjalistów pełniących dyżury - rejestr porad, konsultacji - materiały informacyjno – promocyjne: artykuły prasowe, plakaty, materiały ze strony internetowej, itp. - raporty półroczne działalności punktu



Fundusze Europejskie
Wiedza Edukacja Rozwój



Rzeczpospolita
Polska

Unia Europejska
Europejski Fundusz Społeczny



	<p>kwestii opiekuńczo – wychowawczych, uzależnień, itp. Ważnym elementem działania jest elastyczność przejawiająca się w dostosowywaniu planu dyżuru do potrzeb i zainteresowania mieszkańców. Działalność punktu będzie zintegrowana z platformą cyfrową i aplikacją dla mieszkańców.</p> <p>Zakres działania obejmuje:</p> <ul style="list-style-type: none"> - przygotowanie planu działania, - prowadzenie kampanii informacyjnej, - organizacja planu dyżurów w układzie miesięcznym i ich systematyczna aktualizacja, - prowadzenie punktu i monitoring udzielanych porad. 	
<p>Aplikacja dla mieszkańców – multimedialny informator miejski</p> <p>od III kw 2021 - w sposób ciągły modyfikując zakres do aktualnie pojawiających się potrzeb</p>	<p>Działanie obejmuje wykorzystywanie aplikacji internetowej, zintegrowanej w platformę cyfrową CUS, jako kanału do komunikacji, edukacji i informowania mieszkańców o możliwych sposobach rozwiązania danego problemu społecznego, potrzeby, ryzyka na terenie gminy Kozienice, przez usługodawców sektora publicznego, pozarządowego oraz prywatnych. Zakres funkcjonalności aplikacji obejmować będzie:</p>	<ul style="list-style-type: none"> - deklaracje przystąpienia do platformy poszczególnych usługodawców - ogłoszenia, artykuły prasowe, informacje promujące aplikacje

Filar II – samopomoc

Rodzaj działania i ramowy termin realizacji	Sposób realizacji	Wykaz dokumentacji
<p>Grupa edukacyjna w zakresie wolontariatu</p> <p>IV kw. 2021</p>	<p>Grupa powołana na rzecz dzielenia się wiedzą i doświadczeniami w zakresie animowania i prowadzenia wolontariatu w szkołach działających na terenie gminy Kozenice. Działanie ma charakter komplementarny wobec planowanych działań inicjujących kluby wolontariatu w szkołach. Ma za zadanie wzmocnić wiedzę wychowawców w zakresie zasad i metod tworzenia wolontariatu w szkołach. Na spotkania grupy zapraszani zostaną również przedstawiciele lokalnych Stowarzyszeń np. Hospicjum im. B. Matki Kazimiery Gruszczyńskiej, którzy będą liderami zmiany społecznej. W ramach działania przewidziano:</p> <ul style="list-style-type: none"> - organizacja spotkania inicjującego powołanie grupy, ustalenie przewodnictwa oraz zasad i terminów spotkań oraz wybór kluczowych tematów wiodących, - organizacja spotkań zgodnie z przyjętymi zasadami, - dzielenie się wiedzą i doświadczeniami w zakresie wdrażanych równoległe działań w szkołach, - zapraszanie w zależności o potrzeb i tematyki spotkań specjalistów, np. w zakresie komunikacji, animacji lokalnej, - nawiązanie współpracy z wolontariatem studenckim, innymi klubami wolontariatu integrującymi młodzież. 	<ul style="list-style-type: none"> - plan – projekt, - plan zajęć, - materiały szkoleniowe, informacyjne, - ankiety ewaluacyjne, - dokumentowanie działań: listy obecności, zdjęcia - opis rezultatów

<p>Grupa edukacyjna dla lokalnych liderów</p> <p>IV kw 2021, II kw 2022, II kw 2023</p>	<p>Cykl spotkań edukacyjnych dla lokalnych liderów, np. sołtysów, rad osiedlowych, członków organizacji pozarządowych poświęconych edukacji w zakresie metod włączania mieszkańców w lokalne działania, w grupach od 10 do 20 os. Działanie przewiduje:</p> <ul style="list-style-type: none"> - opracowanie programu edukacyjnego obejmującego maks. pięć spotkań; - kampanię informacyjną promującą grupę edukacyjną dla lokalnych liderów, skierowanie indywidualnych zaproszeń na spotkanie do sołtysów, rad osiedlowych itd.; - organizacja spotkania inicjującego powołanie grupy, przedstawienie programu edukacyjnego; - organizacja spotkań zgodnie z przyjętymi zasadami, - organizacja spotkania podsumowującego w formie wydarzenia integracyjnego, z uroczystym wręczeniem dyplomów, ustalenie form współpracy z Centrum Usług Społecznych. 	<ul style="list-style-type: none"> - plan – projekt, - plan zajęć, - materiały szkoleniowe, informacyjne, - ankiety ewaluacyjne, - dokumentowanie działań: listy obecności, zdjęcia - opis rezultatów
<p>Grupa samopomocowa dla rodziców i opiekunów dzieci z problemami opiekuńczo – wychowawczymi</p> <p>od III kw 2021 - w sposób ciągle modyfikując zakres do aktualnie pojawiających się potrzeb</p>	<p>Spotkania rodziców i opiekunów dzieci młodzieży, posiadających problemy opiekuńczo – wychowawcze, korzystające z usług społecznych świadczonych w ramach „Akademii Rodziny”. Celem grupy jest budowanie relacji wsparcia psychologicznego rodziców i opiekunów posiadających problemy wychowawcze oraz</p>	<ul style="list-style-type: none"> - plan – projekt - regulamin, zasady grupy - notatki ze spotkań z uczestnikami - zdjęcia, materiały prasowe, ogłoszenia

wymiana doświadczeń i budowanie umiejętności rozwiązywania problemów. Rolą grupy będzie powolne budowanie sieci wsparcia w formie rodzin wspierających, które polegać będzie przede wszystkim na zapewnianiu poczucia bezpieczeństwa i wiary we własne możliwości i umiejętności rodzicielskie, pomocy w rozwiązywaniu sporów, konfliktów rodzinnych, budowaniu relacji i kosztowaniu ról i postaw społecznych w rodzinie.

Działanie przewiduje proces budowania grupy w następującym zakresie:

- definiowanie kluczowych problemów grupy – polegające na wykorzystaniu wniosków z diagnozy do pogłębienia badania problemów, potencjału, motywacji grupy rodziców i opiekunów; etap ten jest rozciągnięty w czasie, wymaga zaangażowania pracowników CUS (koordynatorów, pracowników socjalnych, asystentów rodzin, specjalistów oferujących poradnictwo dla rodzin) a także pedagogów szkolnych czy pracowników PP-P i PCPR. Dodatkowo rozpoznanie problemy będzie miało miejsce w miarę rozwijania się i korzystania z usług świadczonych w ramach „Akademii Rodziny”
- opracowanie szczegółowego planu tworzenia grupy zawierającego m.in. cele, skład grupy, rodzaj członkostwa, sposoby działania, miejsce działania, harmonogram,



	<p>budżet, sposób monitorowania; wstępnie poczynione założenia to, iż grupa obejmować będzie maks. 12 os. i jednocześnie zakłada pracę grupową oraz pracę indywidualną rodziców i opiekunów z rodzinami wspierającymi,</p> <ul style="list-style-type: none"> - wdrożenie działania, które obejmować będzie następujące elementy: rekrutację uczestników i przeprowadzenie wstępnych rozmów z kandydatami, - organizacja spotkania inauguracyjnego (w tym zapoznanie z rodzinami wspierającymi) <p>Rola rodzin wspierających będzie pomoc dla rodzin przeżywających trudności w zakresie opieki i wychowania dzieci w formie doradztwa w stosowaniu określonych metod wychowywania dzieci, organizacji czasu rodziny czy racjonalnego gospodarowania posiadanymi środkami.</p>	
<p>Grupa samopomocy dla opiekunów faktycznych</p> <p>od III kw 2021 - w sposób ciągle modyfikując zakres do aktualnie pojawiających się potrzeb</p>	<p>Grupa wsparcia dla opiekunów faktycznych (maks. 12 osób) , jako element uzupełniający usługę Akademii opiekuna. Celem grupy jest budowanie relacji wsparcia psychologicznego opiekunów faktycznych oraz praktycznego wsparcia organizacyjnego i materialnego członków grupy.</p> <p>Działanie przewiduje proces budowania grupy w następującym zakresie:</p> <ul style="list-style-type: none"> - definiowanie kluczowych problemów grupy - wykorzystanie wniosków z diagnozy do pogłębienia badania problemów, potencjału 	<ul style="list-style-type: none"> - plan – projekt - regulamin, zasady grupy - notatki ze spotkań z uczestnikami - zdjęcia, materiały prasowe, ogłoszenia



	<p>opiekunów faktycznych dokonywane we współpracy z pracownikami CUS, WTZ oraz przedstawicielami organizacji pozarządowych (Stowarzyszenie Hospicjum im. B. Matki Kazimiery Gruszczyńskiej oraz Stowarzyszenie Na Rzecz Osób Niepełnosprawnych i Ich Rodzin „Sami Sobie”),</p> <ul style="list-style-type: none"> - opracowanie szczegółowego planu tworzenia grupy zawierającego m.in. cele, skład grupy, rodzaj członkostwa, sposoby działania, miejsce działania, harmonogram, budżet, sposób monitorowania, - wdrożenie działania, które obejmować będzie następujące elementy: rekrutację uczestników i przeprowadzenie wstępnych rozmów z kandydatami, - organizacja spotkań. 	
<p>Klub seniora w Świerżach Górnych</p> <p>od III kw 2021 - w sposób ciągle modyfikując zakres do aktualnie pojawiających się potrzeb</p>	<p>Działanie ukierunkowane na aktywizację grupy seniorów zamieszkujących obszary wiejskie gminy Kozienice. Lokalizacja klubu na terenie wiejskim, w największym sołectwie (1314 mieszkańców), zapewni zwiększenie dostępu tej formy mieszkańcom wsi. Celem działania jest przełamywanie izolacji i samotności osób starszych, ich aktywizacja i integracja. W ramach klubu prowadzone będą kółka zainteresowań, zajęcia ruchowe. Działanie zakłada:</p>	<ul style="list-style-type: none"> - wykaz uczestników grupy - plan działania - opis rezultatów, z wypowiedziami uczestników, - wykaz inicjatyw oddolnych - dokumentacja wydarzeń, np. zdjęcia, listy obecności,



	<ul style="list-style-type: none"> - przygotowanie (dostosowanie i wyposażenie) pomieszczeń na klub seniora, - przygotowanie planu działania świetlicy, - organizacja zaplecza opiekunów i animatorów, - przeprowadzenie kampanii informacyjno – promocyjnej - rekrutacja uczestników - organizacja zajęć klubowych. <p>Ideą przewodnią zajęć klubowych będzie otwarta postawa animatora do dostosowywania oferty zajęć do zgłaszanych potrzeb uczestników, promowanie zgłaszania przez klubowiczów inicjatyw i propozycji zajęć a także stałe aktywne włączenie uczestników do organizacji zajęć.</p>	
<p>Grupy edukacyjne – psychoedukacja rodziców i opiekunów</p> <p>od III kw 2021 - w sposób ciągle modyfikując zakres do aktualnie pojawiających się potrzeb</p>	<p>Działanie dedykowane dla rodziców i prawnych opiekunów posiadających problemy wychowawczo – opiekuńcze, kryzys roli społecznej ojca, matki. Działanie polegać będzie na organizacji grupowych pogadank ze specjalistami (przede wszystkim psycholog, terapeuta, pedagog specjalny) poświęconych tematyce związanej np. z wychowaniem, agresją w rodzinie, uzależnieniom/ Organizator w zakresie tematyki spotkań współpracował będzie z koordynatorami IPUS, specjalistami świadczącymi usługi w Punkcie</p>	<ul style="list-style-type: none"> - plan działania - opis rezultatów, - dokumentacja wydarzeń, np. zdjęcia, listy obecności



	konsultacyjnym, zespołem interdyscyplinarnym, tak by tematyka dostosowana była do aktualnie zgłaszanych potrzeb.	
Grupy edukacyjne Szkoła dla rodziców I kw 2022 do II kw 2022, I kw 2023 do II kw 2023	Działanie polegać będzie na organizacji programu warsztatów psychologiczno – pedagogicznych, dedykowanego rodzicom / opiekunom prawnym dzieci w wieku szkoły podstawowej, Program przewiduje 7-8 spotkań organizowanych w grupach do 15 osób. Warsztaty obejmować będą zagadnienie związane z budowaniem relacji i skutecznej komunikacji z dzieckiem. Program stanowił będzie wsparcie w zakresie pełnienia roli rodzica oraz wzmacniał umiejętność radzenia radzeniu sobie w codziennych kontaktach z dziećmi. Realizacja działania obejmuje: <ul style="list-style-type: none"> - przygotowanie planu - promocję działania - rekrutację uczestników - realizację wsparcia - podsumowanie i wnioski 	<ul style="list-style-type: none"> - plan – projekt, - plan zajęć, - materiały szkoleniowe, informacyjne, - dokumentowanie działań: listy obecności, zdjęcia, - opis rezultatów

Filar III – wolontariat		
Rodzaj działania	Sposób realizacji	Wykaz dokumentacji
<p>Wolontariat dzieci i młodzieży – sieć Kół Wolontariatu w szkołach</p> <p>od I kw 2022 - w sposób ciągły modyfikując zakres do aktualnie pojawiających się potrzeb</p>	<p>Działanie ukierunkowane na edukację i społeczną aktywizację dzieci i młodzieży prowadzącą do wzmocnienia kompetencji społecznych, mobilizowania do działania, budowania poczucia odpowiedzialności. Działanie będzie realizowane w powiązaniu do grupy edukacyjnej opiekunów klubów wolontariatu. Główne obszary działań wolontariatu młodzieżowego skupione będą na angażowaniu w inicjatywy skupione wokół życia szkoły. Dodatkowo w ramach budowania sieci klubów wolontariatu organizowane będą wspólne inicjatywy ukierunkowane na angażowanie młodzieży w pomoc osobom starszym i samotnym, działalność kulturalną na terenie gminy.</p>	<ul style="list-style-type: none"> - plan wdrażania wolontariatu, - regulaminy klubów, - dokumentowanie wydarzeń, - zaświadczenia wydawane wolontariuszom, - zdjęcia, materiały prasowe,
<p>Wolontariat na rzecz aktywizacji zawodowej młodych mieszkańców</p> <p>od I kw 2022 - w sposób ciągły modyfikując zakres do aktualnie pojawiających się potrzeb</p>	<p>Działanie ukierunkowane na budowanie wolontariatu edukacyjnego, skupionego wokół idei niesienia pomocy i edukacji wyrównującej szanse edukacyjne młodzieży zaniebującej obowiązek szkolny czy obowiązek nauki. Działanie organizowane jako wspierające usługę społeczną w zakresie aktywizacji zawodowej. Wolontariat organizowany przez Organizatora we współpracy ze Spółdzielnią Socjalną „Przystanek Kozienice” oraz szkołami,</p>	<ul style="list-style-type: none"> - plan wdrażania wolontariatu, - regulamin pracy wolontariuszy, - baza wolontariuszy i baza odbiorców wolontariatu, - porozumienia, umowy, karty aktywności, - dokumentowanie wydarzeń organizowanych w ramach wolontariatu, - materiały promocyjne, np. ogłoszenia, artykuły prasowe itp.

	<p>radami osiedli. Działanie przewiduje utworzenie sieci wolontariuszy edukacyjnych z różnych przedmiotów i dziedzin, pomagających uczestnikom programu aktywizacji zawodowej w nadrobieniu, wyrównywaniu braków edukacyjnych. Działanie opierać będzie się na:</p> <ul style="list-style-type: none"> - stałym monitorowaniu potrzeb edukacyjnych, - prowadzeniu kampanii informacyjno – promocyjnej idei wolontariatu edukacyjnego, - budowaniu sieci wolontariuszy i pośredniczeniu w świadczeniu wsparcia (w tym podpisywaniu umów i opieki formalno – prawnej nad wolontariatem), - prowadzenie działań edukacyjnych i integracyjnych dla wolontariuszy 	
--	---	--

Działania zaplanowane w Planie do realizacji w ramach metody OSL stanowią odpowiedź na wnioski z diagnozy oraz w znacznej większości stanowią działania wspierające dla usług społecznych świadczonych w Centrum Usług Społecznych w Kozienicach. Zostały dobrane tak, by zwiększyć efektywność proponowanych usług oraz testowanie modelu Centrum.

Plan ma charakter kroczący, co oznacza, że podlega aktualizacji w przypadku istotnej zmiany warunków oraz w odniesieniu do wniosków i rekomendacji w zakresie monitoringu testowania.

Praca Organizatora nad każdym z zaplanowanych w programie działań rozpoczynać będzie się realną pracą z grupą docelową i pracownikami Centrum i instytucji wspierających tę grupę. Działanie będzie przebiegało w oparciu o przygotowany plan działania OSL. Przygotowana propozycja strukturalizacji planu działania będzie również przedmiotem testowania.

WZÓR PLANU DZIAŁANIA OSL

Część A

Nazwa działania:	
Opis sytuacji problemowej:	
Adresaci działania:	
Cele:	
Planowane do osiągnięcia rezultaty:	
Metody prowadzenia działań informacyjno – promocyjnych:	
Partnerzy:	
Planowane zadania i osoby	

odpowiedzialne za realizację:	
Zasoby:	
Ryzyka:	
Budżet działania:	
Okres realizacji:	
Miejsce realizacji:	

Część B

HARMONOGRAM REALIZACJI DZIAŁANIA PN.....													
nazwa zadania	Okres realizacji												
	I	II	III	IV	V	VI	VII	VIII	IX	X	XI	XII	
1.....													
2.....													
3.....													
..													
...													
n+1													

Sporządził:

Data	
Podpis	

Zatwierdził do realizacji :

Data	
Podpis Dyrektora	



Rzeczpospolita
Polska

Unia Europejska
Europejski Fundusz Społeczny



Poza wskazanymi wyżej działaniami wspierającymi Organizator społeczności lokalnej realizował będzie w sposób ciągły zadania ukierunkowane na tworzenie warunków rozwoju i wsparcia społeczności lokalnej. W tym zakresie odpowiedzialny będzie za:

- prowadzenie na bieżąco diagnozy potencjału i potrzeb społeczności lokalnej,
- aktywizację społeczności lokalnej, w szczególności przez motywowanie mieszkańców do podejmowania działań samopomocowych i wolontaryjnych na rzecz społeczności lokalnej, stanowiących uzupełnienie usług społecznych organizowanych przez centrum,
- inicjowanie działań wzmacniających spójność społeczności lokalnej, w tym więzi między mieszkańcami,
- współpracę z innymi osobami prowadzącymi działania animacyjne i inne formy pracy społecznościowej,
- ułatwianie kontaktów, doprowadzenie do lepszego poznania się mieszkańców i tworzonych przez nich grup i środowisk,
- współtworzenie usług społecznych z mieszkańcami.

3.3. Instytucje realizujące.

Instytucje realizujące Plan Organizowania Usług Społecznych w gminie Kozienice zaangażowane będą we współpracę z Centrum Usług Społecznych w Kozienicach w zakresie integracji usług społecznych świadczonych na rzecz mieszkańców gminy. Integracja usług społecznych polegać będzie na koordynacji przez Centrum Usług Społecznych w Kozienicach usług świadczonych na rzecz mieszkańców gminy przez różnych usługodawców oraz współpracy, partnerstwie i współdziałaniu tych podmiotów z Centrum Usług Społecznych.

W zaangażowanie i uczestniczenie w działaniach wspierających inicjowanych przez Centrum Usług Wspólnych włączane będą podmioty adekwatne do potrzeb danego działania. Przystępując do realizacji założonych w Programie działań organizator każdorazowo przygotuje plan działania uwzględniający m.in. instytucje, które ze względu na cel i efekty działania warto zaprosić do współpracy.

Współpraca z instytucjami i podmiotami przyczyni się do lepszego wdrożenia modelu Centrum Usług Społecznych w Kozienicach oraz efektywniejszego oddziaływania na zdiagnozowane problemy i potrzeby społeczne celem osiągnięcia zmiany społecznej w Gminie Kozienice:

- przyczyni się do zmiany postrzegania przez mieszkańców całego sektora publicznego Gminy Kozienice,
- zmieni się relacja sektora publicznego z pozarządowym w zakresie możliwości większego zaangażowania sektora pozarządowego rozwiązywanie problemów lokalnych oraz inicjowanie i wspieranie działań oddolnych.

Współpraca z innymi instytucjami zapewni również zmianę postrzegania problemów społeczności lokalnej – z utożsamiania obowiązku rozwiązywania problemów przez sektor publiczny (szczególnie samorząd lokalny z jego jednostkami organizacyjnymi) na poczucie wspólnej odpowiedzialności za przeciwdziałanie występowaniu i rozwiązywanie lokalnych problemów społecznych.

W odniesieniu do planowanych w Planie działań instytucjami zaangażowanymi w działania wspierające w Gminie Kozienice będą:

Tabela: Wykaz instytucji i podmiotów zaangażowanych w działania wspierające

<u>Nazwa instytucji</u>	<u>Zakres zaangażowania</u>
I Liceum Ogólnokształcące im. Stefana Czartoryskiego w Kozienicach	Szkoła średnia działająca na terenie gminy Kozienice będąca dotychczasowym liderem w zakresie promowania i wdrażania działań wolontariackich młodzieży. Zaangażowanie szkoły w grupę edukacyjną będzie miało na celu edukowanie innych szkół w zakresie metod i technik wdrażania, organizowania idei wolontariatu, dzielenia się doświadczeniami z innymi podmiotami oraz rozwijania już istniejących działań wolontariackich zgodnie ze

	zdiagnozowanymi potrzebami i problemami społecznymi.
Ognisko Pracy Pozaszkolnej Ogród Jordanowski w Kozienicach	Zaangażowanie OPP polegać będzie na współpracy w zakresie organizacji działań edukacyjnych i informacyjnych oraz współorganizacji eventów przedsięwzięć dla dzieci i młodzieży oraz rodzin.
Kozienicki Dom Kultury im. Bogusława Klimczuka	Zaangażowanie KDK opierać będzie się na wymianie informacji oraz współpracy organizacyjnej w zakresie pomocy w organizowaniu wydarzeń, akcji i spotkań dla mieszkańców oraz włączaniu działań wspierających i CUS w wybrane przedsięwzięcia organizowane przez KDK.
Warsztat Terapii Zajęciowej w Przewozie	WTZ realizować będą wspólnie z CUS działania wspierające dla rodzin i opiekunów osób niepełnosprawnych w postaci wsparcia w animowaniu grup samopomocowych. Dodatkowo WTZ wspomagał będzie CUS w prowadzonej działalności informacyjnej i edukacyjnej w zakresie sytuacji i potrzeb osób niepełnosprawnych oraz rzeczniczej.
szkoły podstawowe zlokalizowane na terenie gminy Kozienice, tj.: <ul style="list-style-type: none"> a. Szkoła Podstawowa nr 4 im. Jana Pawła II w Kozienicach b. Szkoła Podstawowa nr 1 im. U. Kochanowskiej w Kozienicach, z oddziałami integracyjnymi c. Szkoła Podstawowa nr 2 im. Króla Zygmunta Starego w Kozienicach 	Szkoły Podstawowe wspomagać będą działalność edukacyjną i informacyjną prowadzoną przez CUS. Współpracować będą w zakresie działań ukierunkowanych na rozwój wolontariatu dzieci i młodzieży przez organizowanie szkolnych klubów wolontariatu i uczestniczenie w sieci współpracy.

<p>d. Szkoła Podstawowa nr 3 im. J. Kochanowskiego w Kozienicach</p> <p>e. Szkoła Podstawowa w Janikowie</p> <p>f. Szkoła Podstawowa w Brzeźnicy</p> <p>g. Szkoła Podstawowa w Brzeźnicy</p> <p>h. Szkoła Podstawowa w Ryczywole</p> <p>i. Szkoła Podstawowa w Stanisławicach</p> <p>j. Szkoła Podstawowa w Świerżach Górnych</p> <p>k. Szkoła Podstawowa w Woli Chodkowskiej</p> <p>l. Szkoła Podstawowa w Wólce Tyrzyńskiej</p>	
Urząd Miejski w Kozienicach	Wspomaganie CUS w zakresie prowadzonych kampanii społecznych oraz działań informacyjno – edukacyjnych
Kozienickie Centrum Rekreacji i Sportu	KCRiS współpracować będzie przede wszystkim w zakresie promocji przedsięwzięć oraz współorganizacji wydarzeń wspierających. KCRiS zarządza obszarem rekreacyjnym Jeziora Kozienickiego, stanowiącego zgodnie z diagnozą ulubione miejsce spotkań młodzieży.
Powiatowa Komenda Policji w Kozienicach	PKP w Kozienicach współpracować będzie przy realizacji działań edukacyjnych, kampanii społecznych oraz w zakresie prowadzonych mediacji i działalności rzeczniczej.

W zakresie zaangażowania organizacji pozarządowych, w okresie testowania rozwiązań w zakresie działań wspierających przewidywana jest współpraca z następującymi podmiotami:

- Stowarzyszenie Na Rzecz Osób Niepełnosprawnych i Ich Rodzin „Sami Sobie”,
- Stowarzyszenie Klub Seniora „Złota Jesień” Kozienice,
- Polski Czerwony Krzyż oddział w Kozienicach,
- Ochotnicze Straże Pożarne w poszczególnych miejscowościach,
- Koła Gospodyń Wiejskich,
- Stowarzyszenie „Hospicjum im. Sł. B. Matki Kazimiery Gruszczyńskiej”,
- Stowarzyszenie Rodzin Abstynenckich „Cisza”,
- Spółdzielnia Socjalna „Przystanek Kozienice”,
- Lokalna Grupa Działania „Ziemia Kozienicka”.

Ważną rolę odgrywać będzie współpraca z lokalnymi mediami np. telewizją lokalną Kornika Kozienicka, Powiat TV oraz budowanie relacji z mieszkańcami za pośrednictwem mediów społecznościowych.

4. Partnerstwo i sieć interesariuszy

Partnerstwo będzie jednym z kluczowych narzędzi wdrażania modelu organizowania społeczności lokalnej w ramach działalności Centrum Usług Społecznych w Kozienicach. Wpisuje się w szeroki kontekst integrowania i koordynowania usługami społecznymi świadczonymi na terenie gminy oraz wpływać będzie na efektywność koncepcji formuły instytucjonalnej Centrów Usług Społecznych wdrażana w myśl ustawy CUS.

Partnerstwo w kontekście modelu OSŁ odnosi się przede wszystkim do zdolności budowania szerokich koalicji i współpracy międzysektorowej na rzecz wywoływania pożądanej zmiany społecznej. W tym znaczeniu zadaniem Organizatora społeczności lokalnej będzie budowanie sieci kontaktów między mieszkańcami, grupami, społecznościami, z którymi Organizator współpracuje a organizacjami, instytucjami czy biznesem. Formy tak pojmowanych partnerstw będą miały różny charakter – od luźnych, wręcz incydentalnych powiązań sieciowych po model trwałej, sformalizowanej współpracy międzyinstytucjonalnej. Niezależnie jednak od formy jaką przyjmie partnerstwo jest oczekiwane i stanowić będzie pożądany efekt pracy animacyjnej Organizatora.

Rysunek: Formy współdziałania w partnerstwie w modelu OSŁ



Niezależnie jednak od formy współpracy ważne na etapie budowania a następnie moderowania partnerstw przez Organizatora będzie troska o budowanie odpowiedniego klimatu sprzyjającego dobrej komunikacji, współodpowiedzialności, równemu traktowaniu w partnerstwie.

W procesie budowania partnerstw organizator społeczności lokalnej postępował będzie zgodnie z przyjętą w praktyce modelu OSŁ zasadą pięciu kroków. Obejmuje ona następujące etapy działań:



W związku z faktem, iż znaczna część planowanych działań OSŁ, w tym działań wspierających powiązana jest usługami świadczonymi w Centrum Usług Społecznych zadaniem organizatora w pierwszej fazie testowania będzie budowanie lokalnych sojuszy umożliwiających rozwój inicjatyw oddolnych i wsparcia adresowanego do priorytetowych grup kategoryalnych, tj.:

- młodzieży – utworzenie we współpracy z Klubem Wolontariatu działającym w I LO im. S. Czertoryskiego w Kozinicach oraz przedstawicieli samorządu uczniowskiego pozostałych szkół zlokalizowanych w gminie Kozienice zespołu zajmującego się sprawami młodzieży;
- seniorów – utworzenie we współpracy z Klubami Seniora, przedstawicielami rad osiedli i sołectw zespołu zajmującego się sprawami seniorów;
- rodzin z dziećmi – utworzenie zespołu konsultacyjnego z przedstawicieli kluczowych instytucji wspierających kozienickie rodziny w zakresie opiekuńczo – wychowawczym, np. szkół działających na terenie gminy Kozienice, Powiatowego Centrum Pomocy Rodzinie w Kozienicach, Poradni Psychologiczno – Pedagogicznej w Kozinicach.

Interesariuszami działań wspierających będą potencjalnie wszyscy mieszkańcy Gminy. Zgodnie z uzgodnioną propozycją strukturyzacji indywidualnego planu usług społecznych, pracownik Centrum zatrudniony na stanowisku koordynatora indywidualnych planów usług społecznych we współpracy z organizatorem społeczności lokalnej uzupełni ofertę usług społecznych o działania wspierające, dostosowane do indywidualnych potrzeb lub problemów rodziny mieszkańca gminy Kozienice.

Zgodnie z przyjętym modelem wdrażania Centrum Usług Społecznych w Kozinicach opartym na szczegółowej diagnozie potrzeb kluczowymi interesariuszami w pierwszym okresie wdrażania modelu OSL będą:

- młodzież – mieszkańcy gminy Kozienice w wieku od 13 – 18 lat,
- osoby bezrobotne, bierne zawodowo, będące w szczególnej sytuacji na rynku pracy do 30 roku życia oraz długotrwale bezrobotne,
- mieszkańcy lokali socjalnych zlokalizowanych na terenie miasta Kozienice oraz w sołectw Wilczkowice Górne, Świerże Górne, Ryczywół,
- rodziny, opiekunowie osób o specjalnych potrzebach, niesamodzielnymi, w tym osób niepełnosprawnych,
- rodzice, opiekunowie dzieci z trudnościami opiekuńczo – wychowawczymi,
- osoby dotknięte przemocą domową, rówieśniczą, cyberprzemocą,
- osoby samotne, posiadające problemy interpersonalne, z budowaniem relacji i więzi społecznych, wykazujące objawy depresji i problemu izolacji społecznej.

5. Finasowanie działań

Z założenia działania oferowane w ramach modelu OSL w Gminie Kozienice wdrażane będą w oparciu o zasadę powszechności, świadczone będą bezpłatnie.

Do głównych kategorii kosztów związanych w wdrożeniem Organizowania Społeczności Lokalnej w Gminie Kozienice zaliczyć należy:

- wynagrodzenie specjalisty zatrudnionego na stanowisku organizowania społeczności lokalnej;

- wyposażenie jego stanowiska pracy, szczególnie w sprzęt komputerowy z oprogramowaniem (np. graficznym, edytorem zdjęć, programem do montażu materiałów multimedialnych) i profesjonalną drukarkę,
- koszty pracy terenowej, tj. koszt dojazdu do poszczególnych sołectw, zakup materiałów,
- koszty organizacji spotkań, warsztatów, w postaci np. zakupu materiałów, wynagrodzenia ekspertów, specjalistów,
- koszty organizacji klubu samopomocy, młodzieżowego, wolontariatu, np. zakup materiałów, zakup mebli, zakup herbaty i kawy,
- koszty szkoleń, publikacji tematycznych,
- koszty superwizji.

Źródłami finansowania działań OSŁ objętych niniejszym Programem będą:

- Europejski Fundusz Społeczny i budżet państwa w ramach projektu pn. Centrum Usług Społecznych w Gminie Kozienice miejscem integracji i koordynacji usług społecznych dla mieszkańców nr POWR.02.08.00-00-0074/20 realizowany w ramach Programu Operacyjnego Wiedza i Edukacja na lata 2014 – 2020,
- budżet gminy Kozienice – budżet Centrum Usług Społecznych w Kozienicach,
- środki pozyskane w ramach realizacji programów krajowych,
- w ramach lokalnych partnerstw i współpracy międzysektorowej przy realizacji wspólnych działań,
- środki prywatne, np. pozyskane w ramach sponsoringu.

6. Ramowy harmonogram wdrażania.

SZACUNKOWY HARMONOGRAM REALIZACJI PROGRAMU ORGANIZOWANIA SPOŁECZNOŚCI LOKALNEJ												
etapy i rodzaje działań	2021			2022				2023				
	II kw	III kw	IV kw	I kw	II kw	III kw	IV kw	I kw	II kw	III kw	IV kw	
Akceptacja programu i wprowadzenie zmian organizacyjnych w CUS celem wdrożenia metody OSL												
Budowanie partnerstw lokalnych i sieci												
Wdrażanie partnerstw lokalnych i sieci												
Kampania lokalna Budowanie wspólnoty lokalnej												
Monitoring efektów kampanii i rekomendacje do kontynuacji												
Organizacja wydarzeń lokalnych w ramach pracy podwórkowej z młodzieżą												
Monitoring efektów działania i rekomendacje do kontynuacji												
Punkt Informacji Obywatelskiej (punkt informacyjno – konsultacyjny)												
Monitoring efektów działania i rekomendacje do kontynuacji												
Aplikacja dla mieszkańców – multimedialny informator miejski												
Monitoring efektów działania i rekomendacje do kontynuacji												
Samopomoc: Grupa edukacyjna w zakresie wolontariatu												
Samopomoc: Grupa edukacyjna dla lokalnych liderów												
Samopomoc: Grupa edukacyjna „Przyjaciel sąsiad”												
Samopomoc: Grupa samopomocowa dla rodziców i opiekunów dzieci z problemami opiekuńczo – wychowawczymi												
Samopomoc: Grupa samopomocy dla opiekunów faktycznych												
Samopomoc: Klub seniora w Swierzach Górnych												
Grupy edukacyjne – psychoedukacja rodziców i opiekunów												

Grupy edukacyjne Szkoła dla rodziców																						
Monitoring działań samopomocy																						
Wolontariat dzieci i młodzieży – sieć Kół Wolontariatu w szkołach																						
Wolontariat na rzecz aktywizacji zawodowej młodych mieszkańców																						
Monitoring działań wolontariatu																						
Ewaluacja Programu - raport z rekomendacjami																						
Aktualizacja Programu																						
Podsumowanie wdrażania i przygotowanie aktualizacji działań OSL na kolejny okres																						

Spis tabel, zdjęć i rysunków

1. Miasto Kozienice – osiedle Pokoju (zdjęcie)	14
2. Miasto Kozienice – Jezioro Kozienickie (zdjęcie)	15
3. Obszary wiejskie Gminy Kozienice – Wilczkowice Górne (zdjęcie)	16
4. Obszary wiejskie Gminy Kozienice – Świerże Górne (zdjęcie)	17
5. Obszary wiejskie Gminy Kozienice – Ryczywół (zdjęcie)	18
6. Rola Organizatora Społeczności Lokalnej względem Beneficjentów działań (rysunek).....	21
7. Korzyści wdrażania modelu OSL (rysunek).....	23
8. <u>Filar I – kampanie społeczne i wydarzenia lokalne (tabela).....</u>	<u>24</u>
9. <u>Filar II – samopomoc (tabela).....</u>	<u>26</u>
10. <u>Filar III – wolontariat (tabela).....</u>	<u>34</u>
11. Wykaz instytucji i podmiotów zaangażowanych w działania wspierające (tabela).....	39
12. Formy współdziałania w partnerstwie w modelu OSL (rysunek).....	43
13. Ramowy harmonogram wdrażania. (tabela).....	46